



臺南市登革熱疫情週報

2024/3/3－2024/3/9(Week 10, 2024)

(一)全國疫情

2024 年登革熱全國確定病例數：(1 月 1 日起，依發病日計)

■本土病例數：163

■境外移入病例數：32

(二)台南市疫情(第 10 週)

登革熱：

■新增 0 例本土病例

■新增 0 例境外移入

屈公病：

■新增 0 例本土病例

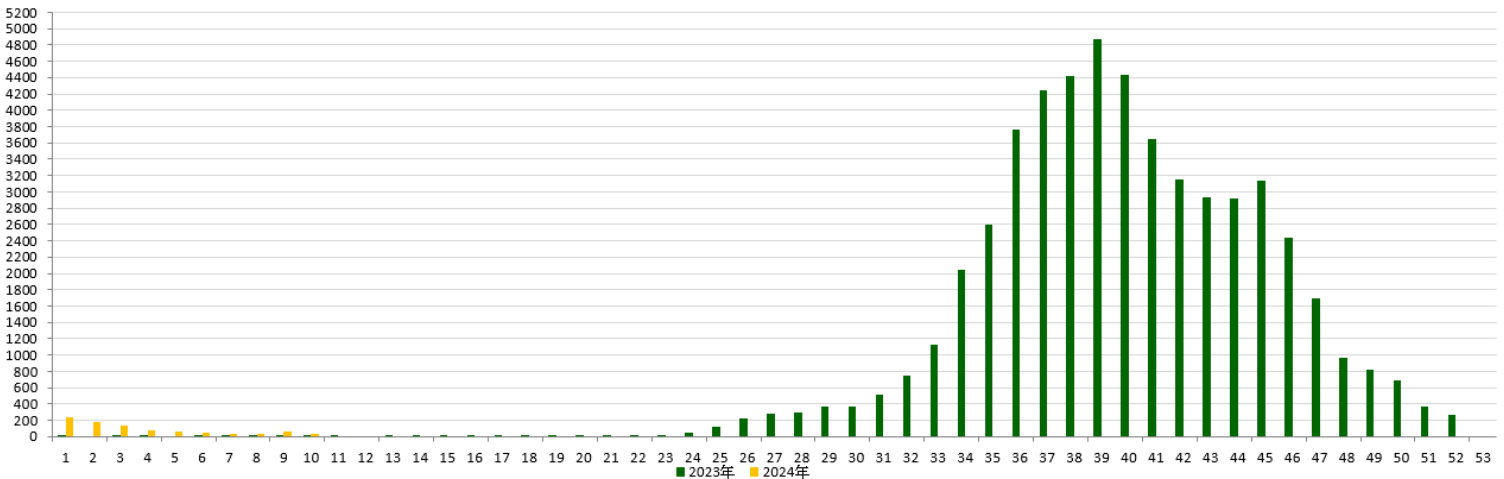
■新增 0 例境外移入

本市 2024 年至第 10 週
確定病例及同期比較(依發病日計)

發病年	登革熱			屈公病		
	本土	境外	總計	本土	境外	總計
2019	0	14	14	0	0	0
2020	0	4	4	0	1	1
2021	0	1	1	0	0	0
2022	0	0	0	0	0	0
2023	0	2	2	0	0	0
2024	19	3	22	0	0	0

登革熱國際間旅遊疫情建議

第一級(注意)：越南、菲律賓、印尼、馬來西亞、斯里蘭卡、印度、新加坡



2023 年/2024 年第 1-52 週本土通報數同期比較

二、臺南市病媒蚊密度調查

03/03~03/09(第 10 週)病媒蚊密度調查共完成 177 里次

02/25~03/02(第 9 週)病媒蚊密度調查共完成 161 里次，級數分布如下：

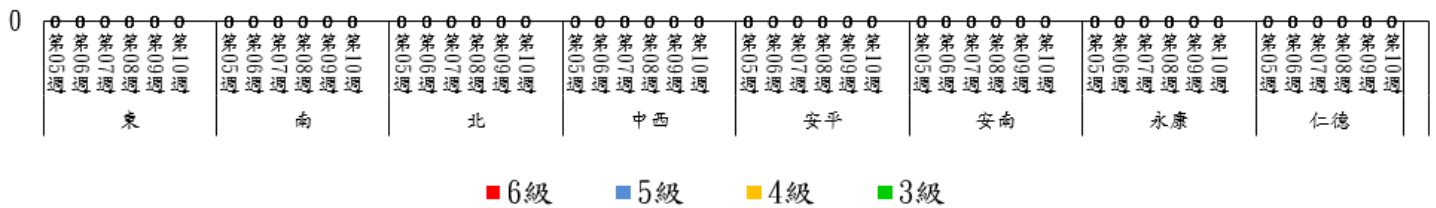
級數 日期	★0 級	1 級	2 級	3 級	4 級	5 級	6 級
3/3-3/9 (第 10 週)	165 里次 (93.22%)	12 里次 (6.78%)	0 里次 (0%)	0 里次 (0%)	0 里次 (0%)	0 里次 (0%)	0 里次 (0%)
02/25~03/02 (第 9 週)	150 里次 (93.17%)	10 里次 (6.21%)	1 里次 (0.62%)	0 里次 (0%)	0 里次 (0%)	0 里次 (0%)	0 里次 (0%)
近 2 週 增減百分比	+0.05%	+0.57%	-0.62%	0%	0%	0%	0%

第 10 週：本週無 3 級里別

113 年第 5 週至第 10 週臺南市人口監測區密度調查布氏級數 3 至 6 級比較圖

1

里
數




★請區公所針對 1 級以上里別加強民眾衛教及孳生源清除。


三、臺南市監測區誘卵桶監測

目前監測 10 個監測區（東區、南區、北區、中西區、安平區、安南區、永康區、仁德區、新營區、歸仁區）271 里共 3,252 點。

★陽性點：230(陽性率 7.1%)

：連續兩週卵數>250 粒里別，計 0 里

：連續兩週陽性率>40%里別，計 0 里

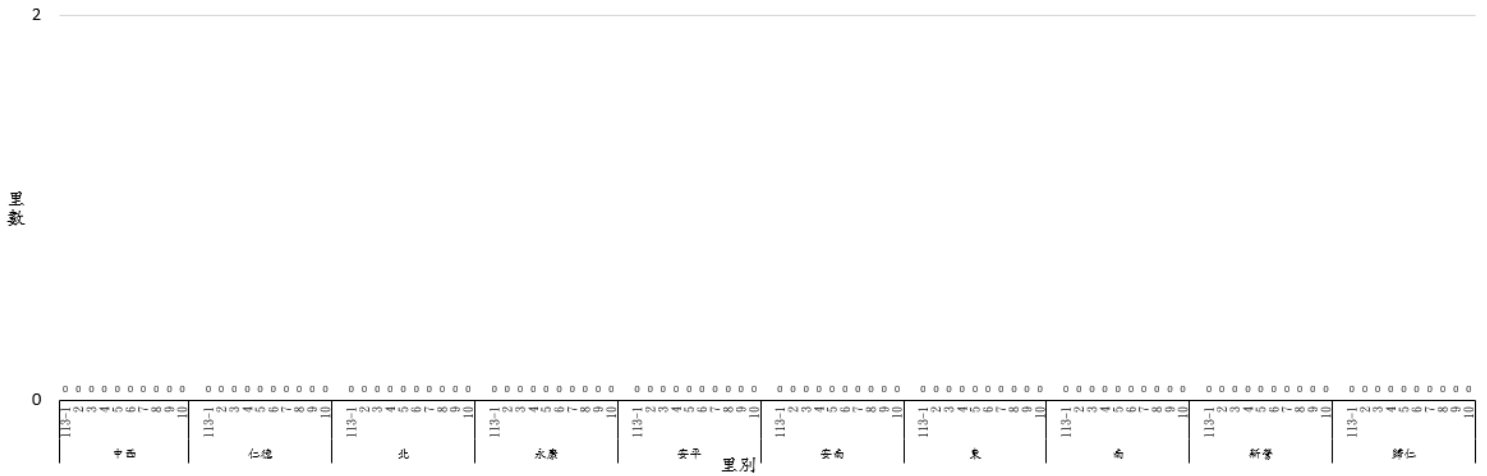
：連續兩週陽性率>60%里別，計 0 里

★監測日期：2024/3/3~2024/3/9(第 10 週)

區別	里數	卵數>250 粒	里數	陽性率>40%	里數	陽性率>60%
中西區	0		0		0	
仁德區	0		0		0	
北區	0		2	單桶 100 粒以上→元美里、北華里	0	
永康區	0		0		0	
安平區	0		1	單桶 100 粒以上→漁光里	0	
安南區	0		2	海西里、城北里	0	
東區	0		0		0	

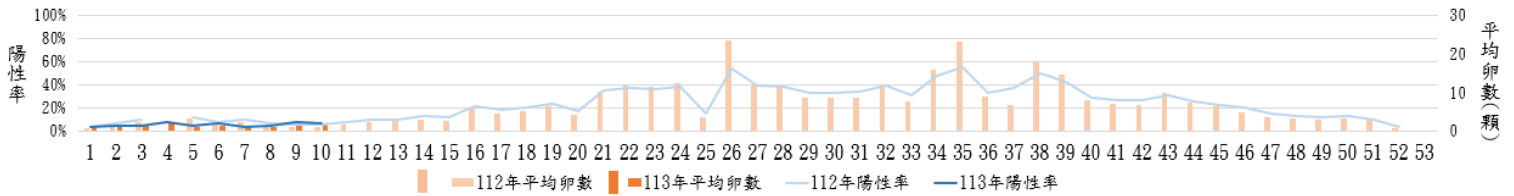
區別						
南區	0		1	大林里		0
新營區	0		0			0
歸仁區	0		0			0

113年第1週至113年第10週臺南市監測區誘卵桶監測陽性率高於60%各區里數比較圖

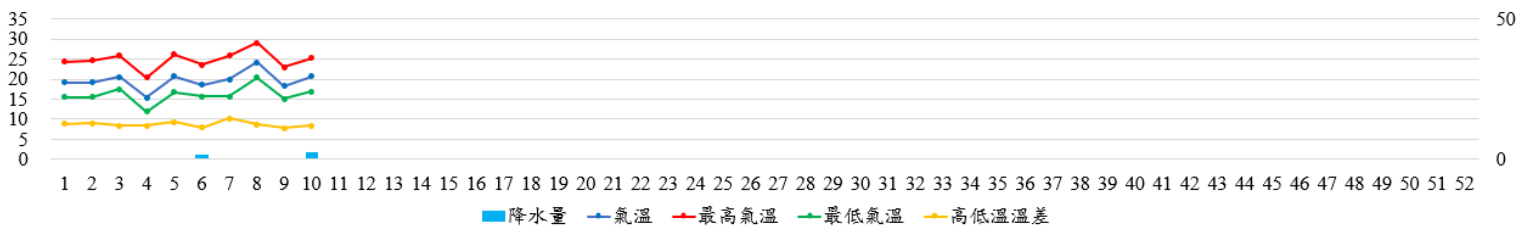


四、臺南市 112 年與 113 年誘卵桶監測區同期比較

臺南市監測區誘卵桶陽性率與平均卵數趨勢比較圖(112年與113年)



113年臺南市週平均溫度與累計雨量



致～市民防疫小叮嚀

- ★第10週本市監測區病媒蚊密度調查無達3級以上之里別；登革熱防治中心將持續針對誘卵桶陽性率仍大於60%之里別進行複查，並提供環保局做為規劃預防性戶外環境防治參考。請里鄰長動員社區民眾清除積水容器，避免病媒蚊孳生；倘有疑似登革熱症狀請儘速就醫，避免潛伏期遭病媒蚊叮咬散播登革熱病毒於社區，造成疫情於環境中爆發。
- ★民眾於出國前務必將住家環境中的積水容器清除倒置，前往登革熱流行疫情國家的民眾，務必作好防蚊措施。從流行地區抵台後兩週內，如有發燒、頭痛、後眼窩痛、關節肌肉疼痛、出疹、結膜炎等症狀，不要自行服用退燒止痛藥，應儘速就醫並告知醫師旅遊史、活動史或群聚史等相關資訊，才能協助醫師正確診斷治療。另籲請醫師於病患就醫時，提高警覺。若發現登革熱及茲卡疑似個案，應立即通報，以利衛生機關即時採取防治措施，避免疫情擴大。相關資訊請參閱臺南市政府衛生局全球資訊網 (<http://health.tainan.gov.tw/>) 或撥打免費防疫專線1922 (或0800-001922) 洽詢。
- ★本市登革熱NS1快篩合約院所相關資訊請參閱臺南市政府登革熱防治中心網頁 <https://gov.tw/zv9> 或06-3366366防疫專線。



臺南市政府 關心您

113年4月後 查獲孑孓即開罰

! 防積水 省荷包

1-3月

衛教宣導期

查獲孑孓時，先勸導清除、防治，並限期改善。



4月後

沒有改善期

未主動清除積水容器，導致孑孓孳生，逕依傳染病防治法開罰3千元~1萬5千元罰鍰。



巡



倒



清



刷



更多防疫資訊，請掃描

～請落實住家內(外)環境積水容器「巡、倒、清、刷」，以免孳生蚊蟲也避免受罰～

臺南市政府登革熱防治中心提供